

כלי לפיתוח ההתיישבות בעבר  
ולפיתוח העשייה והיירות בעתיד

פרופ' חיים ויטור וולטירא,  
אדריכל ומתכנן סביבתי (1)

בשנת 2005 מולאו מאה שנה להפעלתה של רכבת העמק. כך קראו את הקטע הראשון, את הקטע הארצי-ישראלי של רכבת החיג'אז, שמנקודתה התחלתית, בחיפה, עברה בארבעה עמקים (עמק זבולון, עמק יזרעאל, עמק בית-שאן ועמק הירדן) עד לקירבת שפך הירמון אל הירדן. במרוצת הזמן תוקן והורכב התואי לצמח ומשם לחמת-גדר.

רכבת העמק התחילה להיות כלי לפיתוח ההתיישבות היהודית בשנת 1911, כאשר באמצעותה נסעו חלוצים והוערו תומרים להקמת הקואופרציה, שעל-יסודה הוקם, אחרי שנים אחדות, הקיבוץ הראשון שבעמק יזרעאל: מרחביה.

בשנות מלחמת העולם הראשונה הוקם מחנה לצבאות תורכיה וגרמניה ליד תחנת הרכבת שבמרכז עמק יזרעאל. מסביב לאותה התחנה הוקמה בשנת 1925 עפולה - עיר יזרעאל. בשנות ה-20, ה-30 וה-40 של המאה שחלפה הוקמו מושבים וקיבוצים בשני הצדדים של רכבת העמק, אשר המשיכה, בכל ימי המנדט הבריטי, לשמש כלי לפיתוח ההתיישבות ולקשרים החברתיים היום-יומיים בין הישובים היהודיים. יש להזכיר כי צפונית לעפולה, על מורדות גבעת המורה, הוקם בית החולים המרכזי לעמק יזרעאל ולעמק בית-שאן.

בשנת 1931 כמאה יהודי כורדיסטאן (חלקם חושבי טבריה וחלקם עולים חדשים) עלו על הרכבת בתחנת צמח, ירדו ממנה בתחנת בית-שאן והקימו ישוב שלהם בבית-שאן. ישוב זה התקיים עד לשנת 1939, כאשר היה קשה להחזיקו, בודד ומרוחק מכל ישוב יהודי אחר בימי מאורעות הדמים (2).

בתום המנדט הבריטי נפטרה הפעילות של רכבת העמק. הגורמים הנוגעים בדבר לא מצאו סיבה לחדש אותה בשנותיה הראשונות של מדינת ישראל, כי אז לדעתם שרותי האוטובוסים וחברות המשאיות סיפקו את כל הדרישות בדבר הסעת נוסעים והובלת סחורות באזורי העמקים. בקטעים רבים של המסילה פורקו הפסים.

לאחר שעזרתי ליגאל אלון, שר וסגן-ראש הממשלה, לערוך את התיקון (בדבר האחרים הלאומיים) לחוק הגנים הלאומיים ושמורות הטבע, יעצתי לוועדה המקומית לתכנון ולבניה, בהן הייתי נציג שר הפנים, להתייחס לתחנות אחדות ולגשרים אחדים של רכבת העמק כאובייקטים הטעונים הגדרתם כאתרים לאומיים. אכן, תחנת הרכבת בעפולה שוחזרה ביזמה המשותפת של אמי אמיחי, מ"מ ראש העיר ויו"ר הוועדה המקומית לתכנון ולבניה, וישראל נחום, חבר הנהלת העיריה וחבר הוועדה הנ"ל. חגי בנימיני, סגן-ראש המועצה האזורית, קישון, יזם את שיחזור תחנת הרכבת של כפר יהושע. בתכנית לשיחזור טיפלה מהנדסת הוועדה המקומית לתכנון ולבניה, יזרעאלים, אדריכלית מיכל ארנט. השיחזור מומש על-ידי המועצה לשימור מבנים ואתרי התיישבות. אותה המועצה ממשה, בשיחוף פעולה עם קיבוץ גשר, את שיחזור הגשר על נהר הירדן, בסביבותיו של הקיבוץ. שיחזור זה כלל את החזרת פסי הרכבת והעמדת קרונות עליהם.

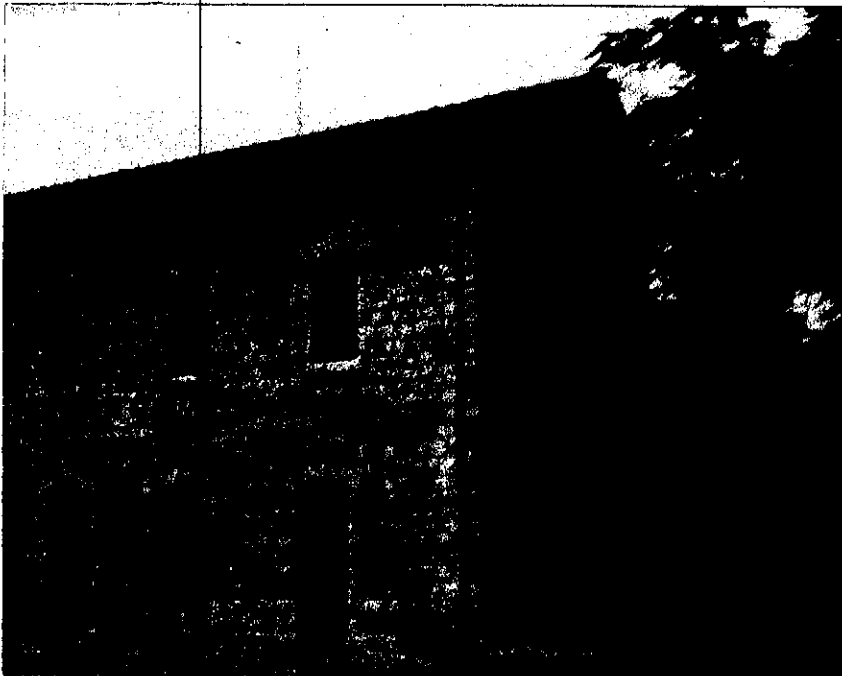
במרוצת הזמן התפתחה התודעה על חשיבותן של הרכבות בישראל. אגף התכנון של משרד הפנים, בהנהלתו של האדריכל יעקב דש, ערך תכנית-אב לתחבורה, אשר כללה את הידוש רכבת העמק. לאחר שנכנס לחוקף חוק התכנון והבניה תשכ"ה 1965 יזמה המועצה הארצית לתכנון ולבניה את תמ"א 23 - תכנית מתאר ארצית למסילות ברזל. ההצעה לתכנית זו כללה את מסילת רכבת העמק ללא שינוי התואי שהיה בפעילות עד תום המנדט הבריטי. רק המרחק בין הפסים, שאז היה מקוצר, יתפך לגורמאלי.

ההצעה לתמ"א 23 הובאה לעיון הלשכות המחוזיות לתכנון ולבניה לפני הדיון הסטטוטורי במועצה הארצית. במסגרת הפקידים כאדריכל-מתכנן אזורי למחוז הצפון יעצתי חיקונים אחדים וחוספות אחדות לתואי המסילה של רכבת העמק. אכן יעצתי כי, במקום לעבור כמו בעבר במרכז עפולה, בשטח שנהפך לאזור מגורים משולב מסחר, תעבור המסילה בין עפולה תחתית ועפולה עילית, ומשם תצא מסילה חדשה לאיזור העשייה אילון תבור (3) ולגן לאומי הר חבור. מכיוון שבאותם הימים התנהל המשא-ומתן לשלום עם ממלכת הירדן, יעצתי גם מסילה חדשה מבית-שאן לגשר שיח חוסן, כדי לתת אפשרות למחכננים ירדניים לתכנן בעתיד המסך לאירביד.

הצעותי לתיקונים ולתוספות נתקבלו על דעתם של מחנני המחוז, אדר" יצחק לייבוביץ', ושל ראש אגף התכנון (לימין מינהל התכנון), אדר" יעקב דש. לעומת זאת באותם הימים ישב בראש המועצה הארצית לתכנון ולבניה פוליטיקאי אשר מיהר, מסיבות השמורה אצלו, להביא לאשור המועצה את התצעה המקורית לתמ"א 23 ללא תיקונים ותוספות. רק לאחר שעמרם קלעג"י נחמנה למנכ"ל משרד הפנים ויו"ר המועצה הארצית הוכנו ואושרו תיקונים לתמ"א 23, הכוללים את עקר הצעותי בנוגע לרכבת העמק המתחדשת (4).

אני מקווה שבעתיד הקרוב יסעו על המסילה ברחבי העמקעם הקטרים והקרונות, שרמחם הטכנולוגיה ועיצובם הארכיטקטוני נותנים כבוד לתעשייה הישראלית.

- 1) חבר מן-המניין באקדמיה מארק"י יאנה למדעים, לספרויות ולאמנויות.
- 2) מרכז קהילתי ליהודי כורדיסטאן בבית-שאן היה בית-הכנסת אוהל יעקב שהם הקימו על הבניין ההיסטורי של המצודה.
- 3) אזור תעשייה אילון חבור היה הראשון מכל אזורי התעשייה הבין-עירוניים שהוכננו והוקמו ברחבי מדינת ישראל ביזמחה של דורה נוימן, ניצולת אושביץ-בירקנאו ומנהלת מחלקה בחברת מבני תעשייה. את השם אילון חבור אני יצעתי, בהסתמך על חיאר המישור שבין הר חבור וגבעת המורה, המופיע בספר כפתור ופרח שנכתב בשנת 1322 בבית-שאן על-ידי ר' אישתורי הפרחי. אזור התעשייה הנ"ל והקשר שלו לעפולה היו נושא לעבודות הסטודנטים לתואר השני בטכניון חיפה, באולפן שבהנהלתה של פרופ' רחל אלטרמן ובהשתתפות של ד"ר אריאלה נשר ושלי כמרצים אורחים.
- 4) עמרם קלעג"י זכה החודש (פברואר 2006) לתואר יקיר התכנון תשס"ו מטעם איגוד המתכננים בישראל.



הבניין הראשי, המשוחזר, של החנת רכבת העמק, בעפולה