

אנה, אני והפארקים האומיים

אינני רוצה להסביע צורה מקצועית גרידא לפאמר הזה. אבל אני רוצה לכתוב אותו בצורה שהעניין במיוחד את כל מי שקרוב ללבו הצורך בהגנה על ערכי הטבע, ההיסטוריה, האמנות והסביבה, בכל אחר ואחר. ואני רוצה, ראשית כל, לדבר על ידידה יקרה שלי, עמה ההחלתי בפעילותי כמתכנן פארקים לאומיים.

מסחו 1938 עד לקייץ 1943 הייתי סטודנט באוניברסיטת לוזאן, שווייץ, כי חוקי הגזע לא הרשו לי להמשיך את לימודי באיטליה. באחד מנספחי הסטודנטים הכרתי את אנה, סטודנטית יהודיה לביאוגרפיה. היא הייתה ילידת צ'כוסלובקיה ועזבה, יחד עם הוריה, את ביחה בסתיו 1938, מיד אחרי שראשי הממשלה של צרפת ובריטניה הגדולה נכנעו לתכסיסים של היטלר ומוסוליני, שכבר העמידו בסכנה את עצמאותה של צ'כוסלובקיה ואת חיי היהודים המתגוררים בה.

חיכף החיידתי עם אנה. בלטה נשיותה ברגשותיה ובהתנהגותה ובלמה חזותה. היו לה גוף זקוף ופסלי ופנים מאד יפות ומרשימות. שיערה היה מצבע נחושת, ארוך כאד ומחזק בשתי צמות, שירדו עד למותניים. סיפרה לי בחיזוק כי מימי ילדותה לא עלו המספרים על מחלפותיה. אולם, במרוצח הזמן, השיער שלה נחלש והתדלדל, כנראה בגלל הכובד של הצמות וגם בגלל הפנעותה. מכל חספות שיכלה לרענן את מחלפותיה. בימים ההם טרם נפוצו כל התכשירים לרענון וחיזוק השיער, הנמצאים בעת בשימוש רב. הגילוח השורשי של כל השיער החלש והמתדלדל היה, באותם הימים, האמצעי הנהוג בכדי לאפשר את צמיחתו של השיער, יותר בריא, יותר חזק ויותר צפוף. אחרי היסוסים מובנים הסכימה אנה להפעיל את המגלח החשמלי על הראש שלה. אבל, אפילו נסולת שיער, היא נראתה מרשימה. בלט הגוון הפלטיני של הקרקפת החשופה לנגד שיוף פניה כתוצאה מהחזר קרני השמש על ההרים המושלגים בעת הנופש. גם הצטיין הפרופיל הנאה של הראש והצוואר, הארוך והרזה. כפי שציפינו, חיכף התחדש לאנה השיער בצבע נחושת כמו קודם, אולם יותר בריא, יותר חזק ויותר צפוף. כאשר הוא הגיע לאורך של סנטימטרים אחרים, הצעתי לאנה להסתפר בדגם חדשני ומאד מתאים לדמותה. בחזות זו המשיכה להופיע אנה בכל החקופה בה היינו סטודנטים בלוזאן.

באחד הימים שבהתחלת אביב 1940 ישבנו, אנה ואני, ליד שולחן במסעדת הסטודנטים ושוחחנו על האפשרויות לעבודות מחקר במסגרת האוניברסיטה. צץ לנו הרעיון לעריכת מחקר על הרי היורה, במטרה לתכנן פארק לרכס ההרים הללו, החולש כידוע על הגבול בין שווייץ וצרפת. כמובן למחקר יהיה אופי בין-דיסציפלינארי והוא יהיה, עם התכנון בהמשך, רק לחלק השווייצרי של הרכס. הצגנו את רעיוננו בפני שלושה פרופסורים. עמם ועם עוד שלושה סטודנטים קייסנו סיוור, בחלקו ברכבה ובחלקו ברגל, להכרה הראשונית של הנוף ובמיוחד של הצומח, של החי, של המעינות, של הנחלים והאגמים, של האדריכלות הנרנאקולארית ביישובים ובבניינים הבודדים, של הדרכים ומסילות הברזל. קייסנו את הסיוור ביום 9 במאי 1940. למחרת בבוקר, 10 במאי, נודע לנו כי הגרמנים פתחו בהתקפה כבדה על שלוש מדינות (הולנד, בלגיה ולוקסמבורג) ועל קו פאג'ינו שבצרפת. מטוסים גרמניים הפציצו, כנראה בטעות, מקומות בהם סיוורנו שעות ספורות קודם.

אחרי הסיוור מיום 9 במאי, שלושה הסטודנטים שהזכרתי לא הוכיחו עוד עניין בנושא. לכן המשכנו רק אנה ואני בסיוור ובאיסוף חומר ונתונים, חתח מעקב של שלושה הפרופסורים. בסיוורינו התחלפנו אנה ואני ליד ההנה של "לנד-רוור" קטן, שהאוניברסיטה העמידה לרשותנו. (שנינו קבלנו את רשיון הנהיגה רק שנה קודם, כאשר הגענו לגיל 18). אחרי כל סיוור ישבנו סביב לשולחן בקונדיטוריה של יהודים ספרדיים, מול בית-הכנסת של לוזאן, ושם ערכנו סקירה על הסיוור עצמו ובאותו הזמן אכלנו "באלאקלאבה" טעימה מאד. לאחר שסיימנו את המחקר ערכנו את הפרוגרמה לתכנון פארק היורה. אחרי השלמת הפרוגרמה, בשנת 1943, לא היה, לצערנו, המשך בתכנון הפארק. בשנים האחרונות הופצו ספר וטרם קולנועי על פארק יורה מסולף, מלא דינאמאורים, שבינו לבין הפארק המתוכנן עד לשלב הפרוגרמתי, על-ידי אנה ועל-ידי, איך ולא כלום.

בקיץ 1943 גמרתי את לימודי באוניברסיטה וחזרתי לאיטליה, בה החרחשה בינתיים נפילתו הראשונה של מוסוליני. עברו שבועות אחרים ורוב שטחי איטליה נפלו חתח כיבוש גרמני. מצאתי את מקומי כמפקד ליחידת לוחמי המחתרת. לא ראיתי עוד את אנה, שהייתה במשך שנים אחדות ידידתי היקרה. נשאר לי זכרון נעים מאד מדמותה המרשימה, מיחסה האישי ומפעילותנו המשותפת.

תכנון פארק היורה היה נסיוני הראשון בתכנון פארקים לאומיים ואזוריים ובשיטור אחרים בעלי ערך היסטורי ו-/או אמנותי ו-/או סביבתי. לאחר שמרכז איטליה שוחרר מהעול הפאשיסטי ערכתי מחקרים ופרוגרמות לתכנון המתאר של

שני פארקים במחוז פארק: הרי סיביליני ואזור קונירו. הרי סיביליני הם חלק מרכסי האפניניס. הם מגיעים עד לגובה של 2478 מ'. מעגייניס מאד הם הסבנה הגיאומורפולוגי, הצומח, החי, האגמים, האדריכלות הורנאקולאריה והייחוס לאגדות עממיות עתיקות. כצאחי עניין מיוחד בתולדות עירת אפאנרו לה, שהוקמה בשנה 1246 על רגלי המורדות הצפון-מזרחיים של הרי סיביליני, בקונארבאציה (יצירת מציאות עירונית חדשה כחוצאה מהתחברות של שלושה כפרים מבוזרים). על-פי מקורות היסטוריים נמלטו יהודים אשכנזים לאחר ההוא, כדי להציל את חייהם מזועזוע הצלבנים. הם השתתפו ביצירת המציאות העירונית החדשה והשפיעו על שמה, מהגרמנית "מנדל" (שקר) בהתחשב בחורשות השקדים בסביבה. באותו הזמן עסקתי במחקר ובפרוגרמה לתכנית המתאר האזורית לעמק סינא, החופפת בחלקה המערבי של התכנית של הפארק, כי המעיינות של נהר סינא נמצאים בהרי סיביליני הצגתי את שתי הפרוגרמות, יחד עם הדוקומנטאציה על לימודי האקדמיים, בבחינות שעברתי בתחילת שנת 1945 כדי לקבל את ההכרה הרשמית האיטלקית לאותם הלימודים ואת הרשמתי בלשכה המהנדסים והאדריכלים האיטלקית. אחרי עלייתי ארצה המשיכו עמיתים אחרים בתכנון הפארק הלאומי של הרי סיביליני, אשר קיבל אכרזה רשמית בשנת 1993, והוא משתרע על יותר מ-70 אלף הקטארים (יותר מ-700 אלף דונמים!).

התכנון של פארק קונירו מהווה פרק חשוב בתולדות החיים שלי. החל מימי הילדות היה לי המיד רבש מיוחד אל הר קונירו (המחרומם כמעט ניצב מעל מי הים האדריאטי עד לגובה של 572 מ') ואל כל סביבתו: מפרץ פורטונובו וכל שרשרת המצוקים (גם הם כמעט ניצבים מעל מי הים) עד לקצה הצפון-מזרחי של חצי-האי הקטן שעליו מונחת בירת המחוז: אנקונא. המיד נהניתי מסיוולים באזור ומבילוי חופשות הקייץ בבית-המלון שעל ההר. עוד בזמן שהייתי חלמיד-תיכון נהניתי מכתיבת חיבורים על כל המאפיינים של הר קונירו: צורתו המרשימה, הצומח, החי, שני אגמי פורטונובו, הבניינים ההיסטוריים, העיירות והכפרים שעל המורדות. עקב עיונים בסיפריות ובארכיונים נודע לי כי יהודי אנקונא עסקו, במשך מאות בשנים, בשיווק מוצרים אופייניים לאזור קונירו, כגון: צמחים רפואיים, צמחים לצביעה, חוטי צמר מחוצרת ידנית (1), גבינות טחלב כבשים.

אולם רק לאחר שנבחרתי, ביוני 1945, לחבר ההנהלה של עיריית אנקונא (2), יכולתי לקדם למעשה את התכנון לפארק קונירו. פסגת ההר נכללה בשטח השיפוט של עיריית אנקונא. אולם רוב רחבי ההר נכללו בשטחי השיפוט של עיריות סירולו ונומאנה. לכן קיימתי פגישות ושיחות עם ראשי וחברי ההנהלות של שתי העיריות הללו, ובסיומן ערכתי שתי פרוגרמות לתכנית המתאר לפארק קונירו: אחת מינימאלית עבור ההר ופורטונובו בלבד, ואחת מקסימאלית שכללה גם את כל שרשרת המצוקים עד אנקונא וגם שטח שטוח דרומית מן ההר. בימי הסתו הנאים של שנת 1945 הלכתי בשביל שעל אחד מהמצוקים, יחד עם סטודנטית נחמדה, צעירה ממני בשנים אחדות, ידידה יקרה אז ועדיין (מהגוררררר כעח באחת מערי ישראל ולמרות שעברו עליה נסיבות מאד מכאיבות היא בולטת עדיין בשל נשיותה וחזותה) עוד לפני שסיימתי את שתי הפרוגרמות האלטרנאטיביות אירגנתי החנה ביולוגית בנקודה מרכזית של חוף קונירו (3), במטרה לפתח מחקרים מדעיים על הצומח והחי. גם בהמשך התכנון של פארק קונירו עסקו עמיתים אחדים לאחר שעליתי ארצה. הפארק עצמו הוכרז רשמית בשנת 1987.

מיד עם עלייתי ארצה, ביולי 1951, התחלתי לעבוד באגף התכנון (סיום מינהל התכנון), שמקום מושבו היה הקריה, תל-אביב. היה לי הכבוד והעונג לעבוד עם מרטל ינקו, אדריכל וצייר נודע, בעריכת התכנית הארצית הראשונה לפארקים לאומיים ושמורות טבע בישראל. אחרי זמן-מה עברתי לירושלים ועבדתי בלשכה המחוזית של אגף התכנון. הייתי ראש הצוות שעסק במחקר בשכונות האופייניות ובשטחים בעלי אופי טבעי, במסגרת המערכת לתכנית המתאר הראשונה לירושלים, עיר הבירה למדינת ישראל.

ביולי 1956 עברתי לעבוד, כאדריכל מתכנן אזורי, בלשכת מחוז הצפון של אגף התכנון, שמשדרה היה בטבריה ועבר לנצרת עילית עם הקמת העיר החדשה הזו. אגב, אז הוטל עלי להכין את תכנית האב לעיר עצמה. עד ליציאתי לגימלאות (בשנת 1986) תכננתי עשרים פארקים (גנים על-פי המונח הבן-גוריוני) לאומיים ושמורות טבע, בחלקם בסוף שנות ה-50 ובהחלפת שנות ה-60, זאת אמרת לפני שהכנסת אישרה את חוק הגנים הלאומיים ושמורות הטבע שבעל-פיו הוקמו אחר-כך רשות הגנים הלאומיים ורשות שמורות הטבע. הדגשתי את החשיבות ההיסטורית הלאומית בכל הפארקים שתכננתי בישראל ובמיוחד באלה שבתחומם כללתי שרידי כתיבת כנסת מימי המשנה והגמרא (כגון: ברעם, הר מירון וסביבתו, כורזים, כפר נחום, שרה-עמודים, חמת-סבריה, ציפורי, חמת-גדר, בית אלפא- חפצי בה, בית-שאן) ובפארק אחד (שכונת יהודים מימי השלטון העותמאני בעכו) כללתי את בית-הכנסת רמח"ל, בעל אופי ארכיטקטוני מיוחד, אשר עמד על תלו אבל היה זקוק לשחזור (שבינתיים בוצע). היו לי ויכוחים עם ארכיאולוגים אחדים, אשר טענו כי בית-כנסת שנחגלה בבית-שאן לא היה היכל יהודי, כי מופיע בו כעין אבנים בקיר הממוקם מול קיר-ציון. כנראה הארכיאולוגים האלה לא ידעו על

בהי-כנסת בעלי אבסיס בקיר הסמוקס מול קיר-ציון, שהוקמו אחרי מאות בשנים בונניציאה, פאדווא, קונליאנו וניסו וויטוריו וניסו. הם אפילו לא סרחו לבקר בסוזיאון ישראל, בירושלים, בו שוחזר בית-הכנסת מויטוריו וניסו, בהקפדה נאמנה ומדויקת על עיצובו המקורי. בהמשך החפירות הארכיאולוגיות באתר נהגלה במרכז הסכנה ריצפת פסיפס ובה ציור ארון-הקודש וכלי הקודש שהיו כבית-המקדש: ערות חותכה על מהותו האמיתית של הבניין! כל תכניות המחאר וכל התכניות המפורטות לפארקים (גנים) לאומיים, שתכננתי במחוז הצפון, אושרו למתן הוקף על-ידי הועדה המחוזית לתכנון ולבניה, והודעות על-כף פורסמו ב"ילקוט הפירסומים". לפיכך על-פי אותן התכניות הכריז שר הפנים על הקמת הפארקים (הגנים), שנמסרו להחזקה ולטיפול שוטף של רשות הגנים הלאומיים. בשנת 1974 הוזמנתי על-ידי טכניון חיפה להרצות בפני סטודנטים לחואר השני, באדריכלות כתי-הכנסת. קיימתי הרצאות אחדות בפארקים שבחחומם שרידי בהי-כנסת מימי המסנה והגמרא. בשנת 1982 הוזמנתי להרצות בקורסים לתכנון סביבתי לסטודנטים לחואר השני, בטכניון חיפה (בהנהלתה של פרופ' רחל אלתרמן) ובהמשך באוניברסיטת חיפה (בהנהלתה של ד"ר דבורה שמואלי). באחת מהרצאותי באוניבר-סיטת חיפה התייחסתי ליבוש חולה. הזכרתי כי "פאשלה" דומה נגרם ביבוש אגס פוצ'ינו שבמרכז איטליה, במאה ה-19; ולא בפעולת האדם, אלא בגלל סדקים בקרקעית, התרוקן והתייבש כבר מזמן אגס קטן בפארק הרי סיביליני ועוד אגס באותו פארק נמצא בסכנה דומה. בשנות ה-80 של המאה ה-20 הייתי פעיל במחקר הבינ-לאומי והבינ-אוניברסיטאי על עיר עכו ההיסטורית. בשנת 1988 נחמנתי לחבר במוסד איטלקי יוקרתי: האקדמיה המרקייג'אנה לספרויות, למדעים ולאמנויות.

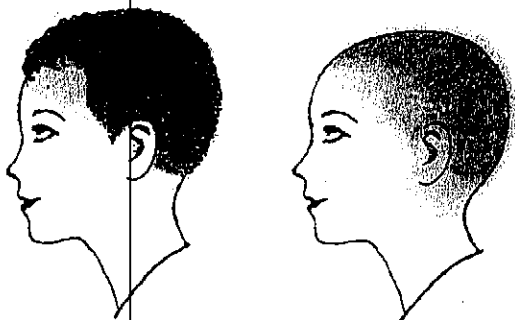
ב-8 בפברואר 2001, ביום הולדת ה-80 ולקראת סיום 50 שנות עבודתי בישראל כאדריכל, סינאגוגרף, חוקר ומתכנן סביבתי, נרשמתי כיוזמת בני משפחתי בספר הזהב של הקק"ל. אני רואה בזה את הכתרה פעילותי בשימור וטיפוח של ערכי טבע ונוף ושל עדויות על תולדות העם היהודי בארץ-ישראל. ואני רוצה להזכיר את אשתי היקרה, מרים ז"ל, שתמיד עמדה לידי, עד לימיה האחרונים, וחמיד המכה בפעילותי.

חיים ויסו וולטירא

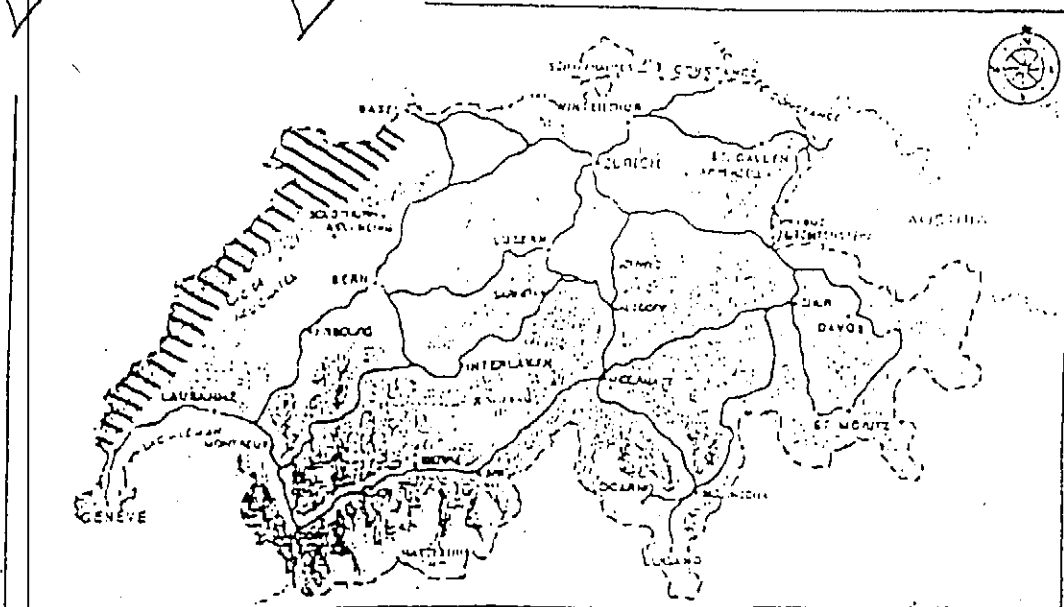
עריכה מתודש

נצרה עילית, אייר חש"ו - מאי 2006

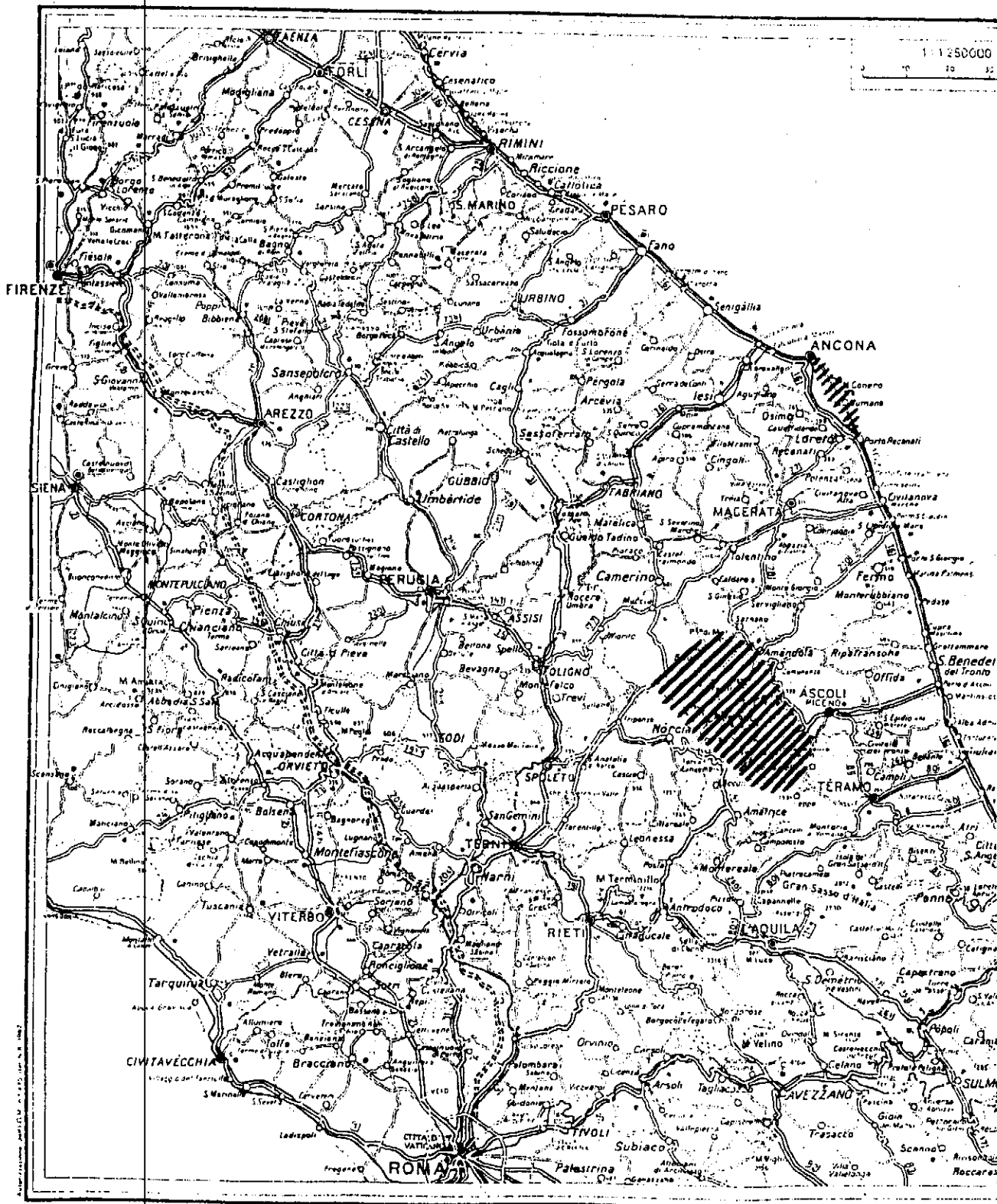
- 1) Lana dei lanari
- 2) Assessore nella Giunta Comunale di Ancona
- 3) Riviera del Cònero



כצד - שני דיוקנים של אנה: בשנת 1939, לאחר הגילוח הטוטאלי של השיער, ובשנת 1940, לאחר ההחדשות השיער ועיצובו על-פי דגם שהיה חדשני באותה העת. עם או בלי שיער אנה כלטה המיד בחזותה הנאה והמרשימה.

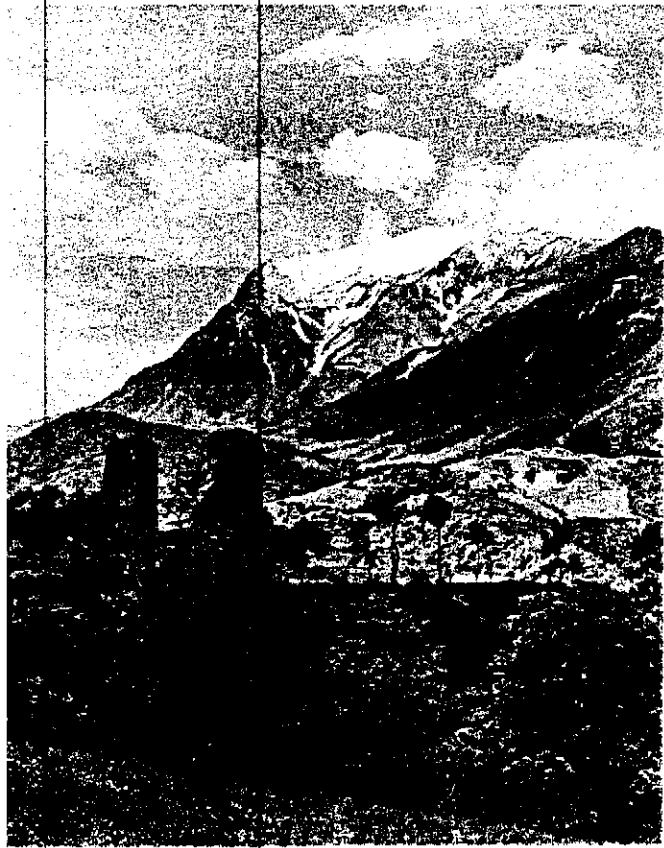


ספה שווייץ, בה סומן במקווקו השטח שנחקר לתכנון פארק היורה

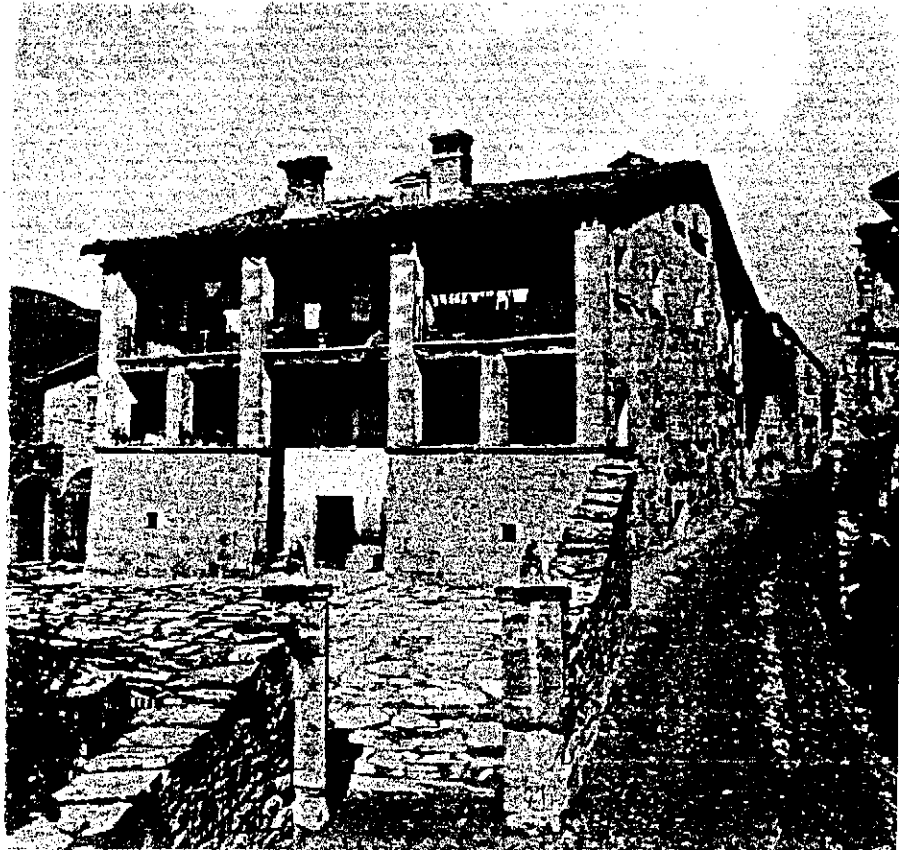


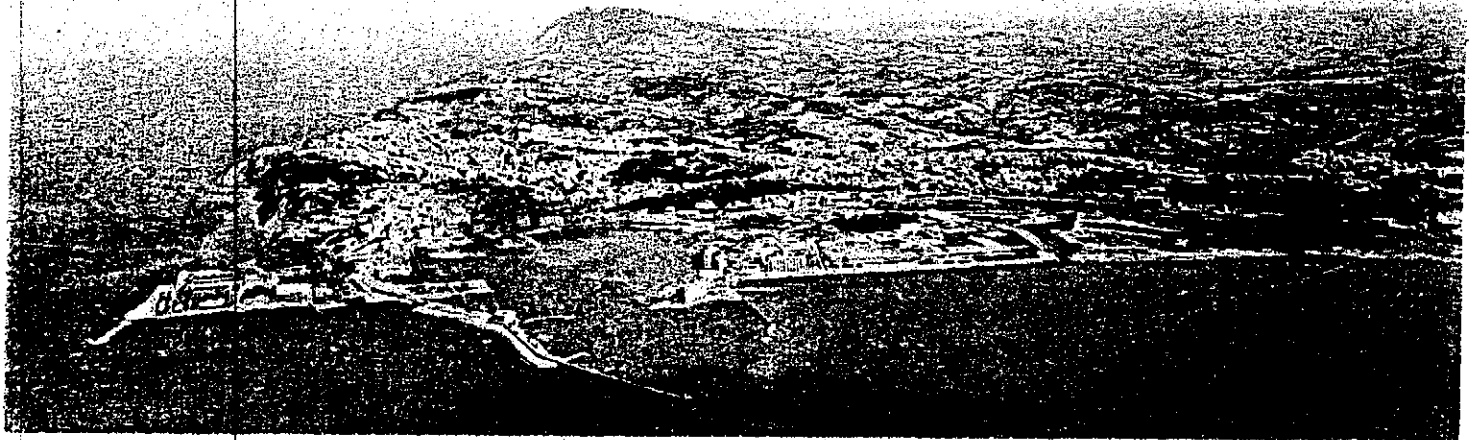
על מפת הרקע בק.מ. 1:1,250,000 של מרכז איטליה סימנתי במקורו
 את השטחים שהיו נושא למחקר ולפרוגרמות לתכנון של פארק הרי סיביליני
 (מערביה מאסקולי) ושל פארק קוניירו (דרומית מאנקונא).

בצד - הר ויטורה (2478 מ'), הגבוה
מכל הרי סיביליני ומכל הרי המחוז.
פיסגתו מושלגת בכל ימי השנה. הוא
עסוף צמחיה עשירה, האופיינית לאזור
הת-אלפיני עד ל-2000 מ' גובה
והאפיינית לאזור אלפיני מעל לגובה
הוא. מהסיבה הזו הצעתי, במסגרת
הפרוגרמה לפארק הרי סיביליני,
להקים החנה גיאו-בוטאנית ופיטו-
אקולוגיה על הר ויטורה.



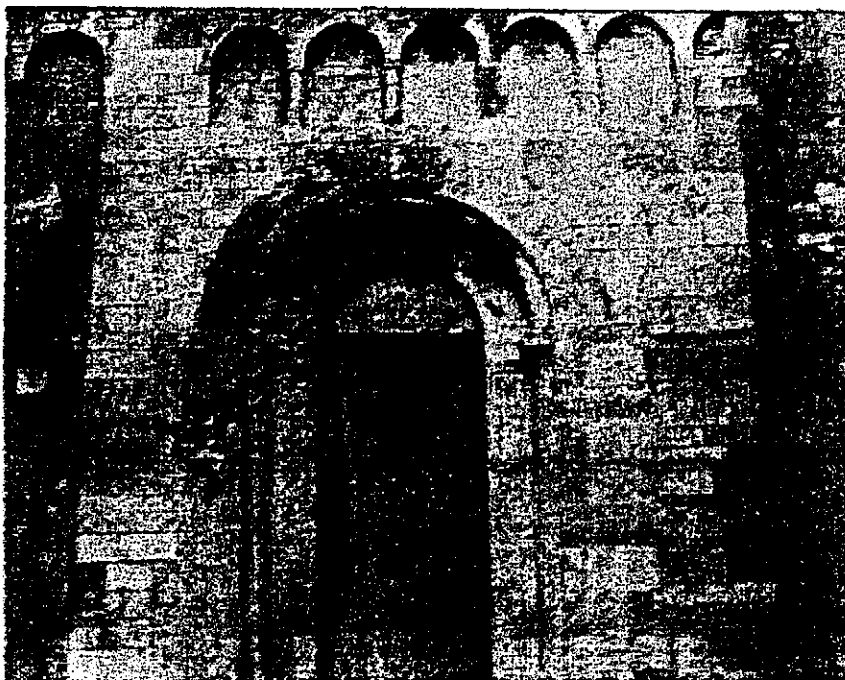
למטה - בית מהמאה ה-16, בעל מראה ארכיטקטוני ורנאקולארי אופייני
בכפר ספילונגה שעל רגלי הר ויטורי. הבית בנוי כולו מבלוקי אבן מקומית.
שני פיסלונים, אולי של דמות השומרת על הבית על-פי מסורת עממית קדומה,
מונחים מעל שני עמודים צדדיים בכניסה לחצר הבית.

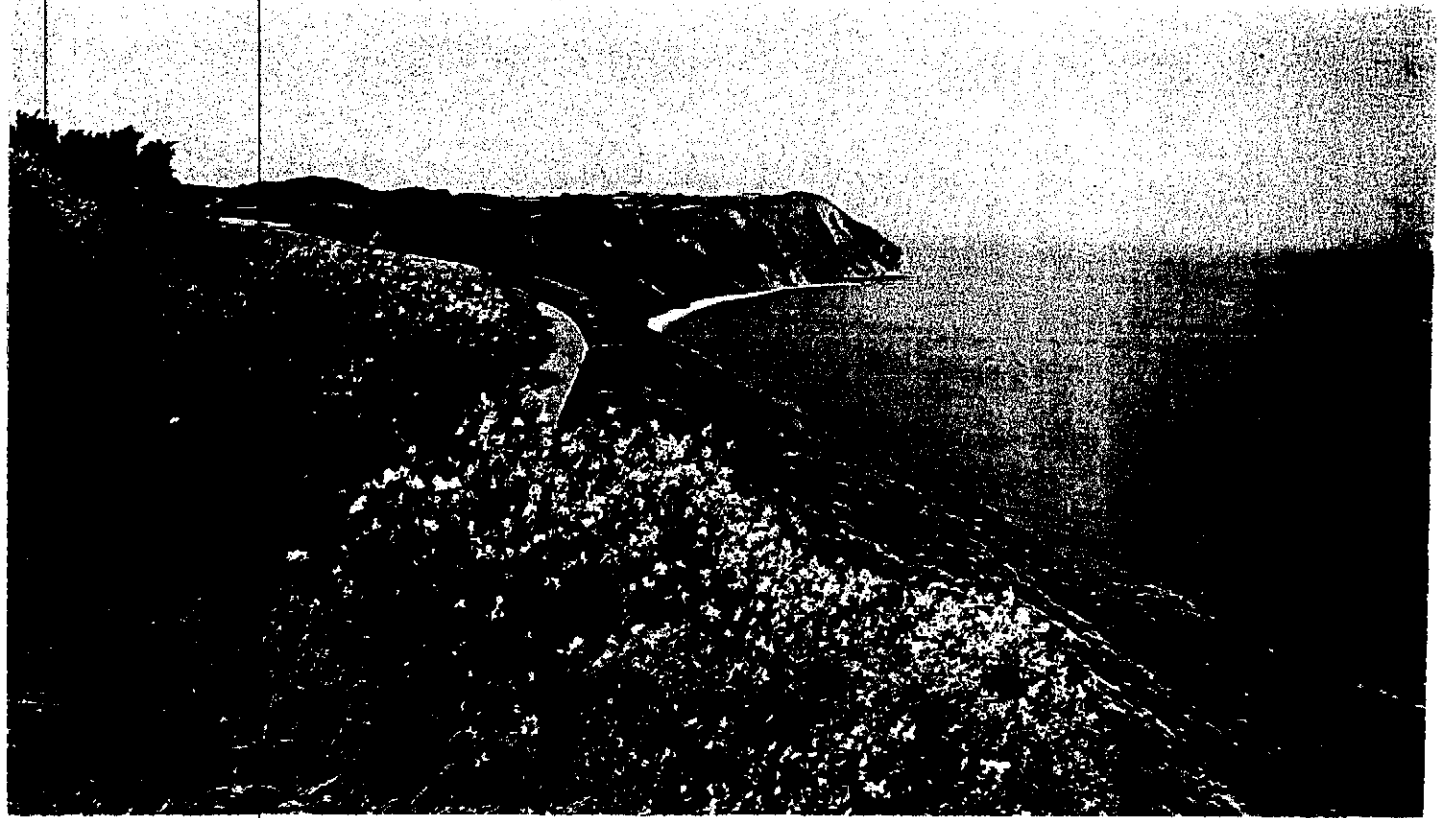




למעלה - עיר אנקונא ונמלה במבט מהמטוס. ברקע: הר קונירו בולט מעל כל הסביבה ובמיוחד מעל מי הים האדריאטי.

למטה - דלת ושורת חלונות מעליה, מהמאה ה-11, בקיר מאבן על הר קונירו. הן נסתמו ונסחרו תחת שיח בתקופה בלתי-ידועה. נתגלו תוך כדי מחקר באתר. הדלת והחלונות שוחזרו והקיר כולו שוקם, במסגרת הפעולות למימושו של פארק קונירו.





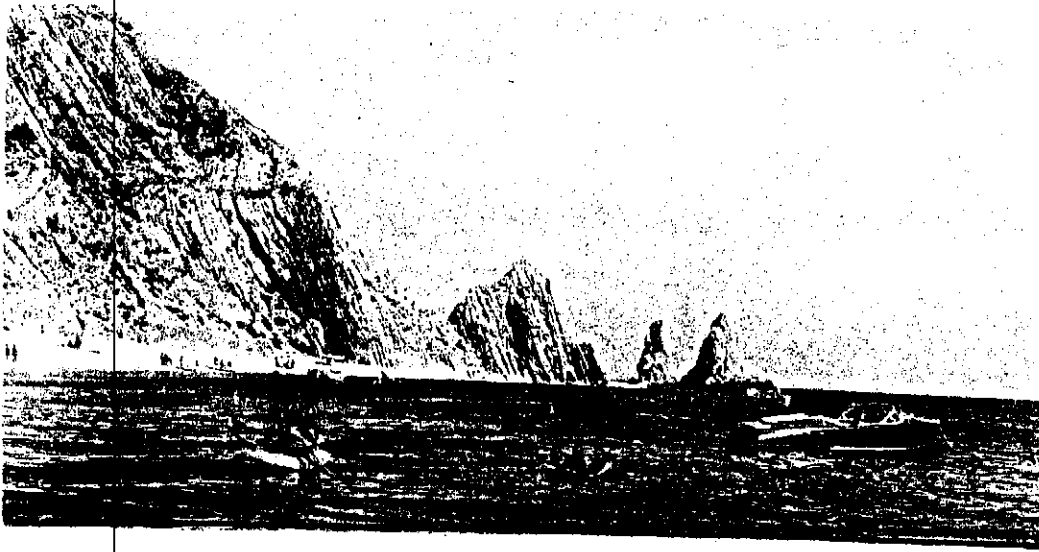
למעלה - חוף קוניירו. מבט מהמורדות הצפון-מערביים של ההר לכיוון אנקונא.

למטה - מבט מפסגת הר קוניירו לכיוון דרום-מזרח. בולטת קבוצת הבניינים של המנזר לשעבר, המוקפים מהחורש הימ-היכוני. בחלק מהבניינים האלה שוכן בית-המלוך.

בשתי התמונות שבשמוד הזה בולטת פריחת הרוזים, שבשיווקו כחומר-גלם להעשיית צבעים עסקו יהודי אנקונא במשך מאות בשנים.

שתי התמונות שבשמוד הזה והתמונה של כנסיית פורטונובו נמסרו באדיבות על-ידי הלנה מנרבי לבית מורפורגו.



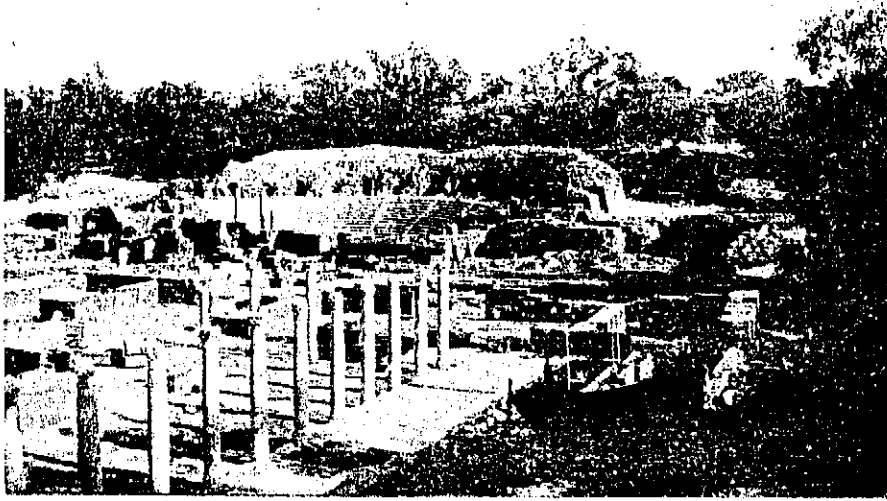


למעלה - המבנה הביאולוגי האופייני כחלק החתחון של מורדוח הר קונירו. על מי הים האדריאטי ניצבים שני צוקים בודדים, המכונים Le Due Sorelle (שתי האחיות). החמונה מראה מתרחצים ברצועה חול צרה וביס. כאשר נושבת רוח bora (צפונית-מזרחית) או רוח scirocco (דרומית-מזרחית) עולים גלי הים על אותה הרצועה ומגיעים ממש עד לרגלי ההר.

למטה: כנסייה פורטונובו, שהוקמה בשנת 1034 צפונית מהר קונירו, ליד קו החוף האדריאטי ובלב ישוב קטן, שבמרוצח הזמן נוטש, ההפורר ונעלם. הכנסייה סצטיינח בשל סגנונה המיוחד ובשל האיזון הביאומטרי והאסתטי בין פרטיה הארכיטקטוניים. היא נזכרה על-ידי זאנטה ביצירתו "הקובדיה האלהית" ("רקיע" שירה 21, פסוקים 122-123). יש להמשיך במחקר סינאוגרפי השוואתי כדי לאמת את ההשערה אשר על-פיה קומד הבניין על שרידי בית-כנסת יהודי קדום.

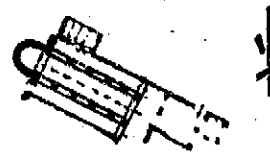


יחד עם התכנון של פארק קונירו עסקתי בשימור אחרים היסטוריים ברקאנאטי עיירה הנמצאת דרום-מערבית להר קונירו. מדובר באתרים הקשורים: א) לקהילה היהודית המפוארת שהייתה קיימת בימי הביניים - ב) לחירו של ג'אקומו ליאופארדי (רקאנאטי 1798 - נאפולי 1837), משורר איטלקי דגול ומומחה לא-יהודי לספרות היהודית.

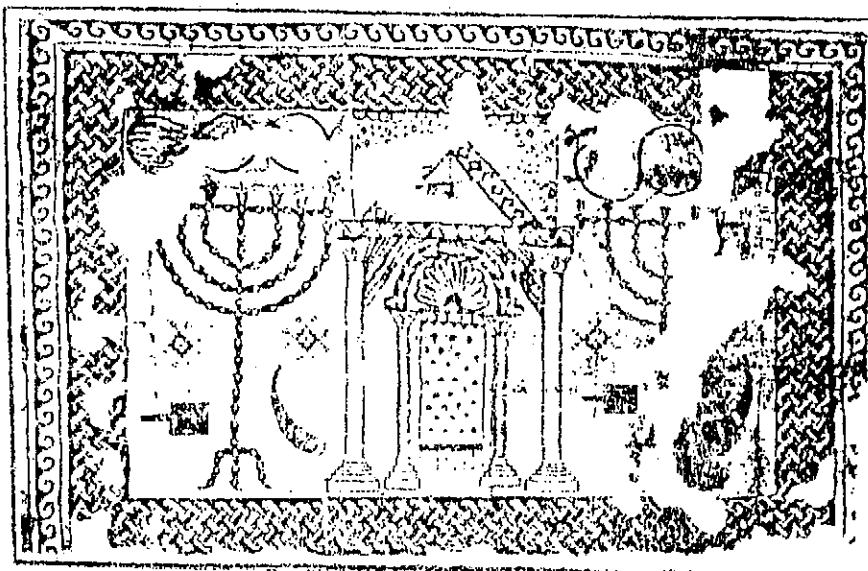


למעלה - קטע מפארק (גן) לאומי בית-שאן ובו בנייה מהתקופה ההורדוסית: הקארדו, הפורוס (מכלול בנייני ציבור ובנייני מסחר) והתיאטרון מסגנון רומי. ברקע חורשה (גם היא בתחום הפארק) בה משתלבת צמחיה ים-חיכונית בצמחיה מדברית.

בצד - חרשים בק.מ. 1:1000 של בית-הכנסת מימי המשנה והגמרא בצפון בית-שאן. אופייניים לו שלושה דברים: א) אבנים במרכז הקיר הממוקם מול קיר-ציון; ב) מסדי העמודים אשר הנם תקועים בתוך הסטילובאטים (במקום להיות מונחים עליהם); ג) כחובת בכתב עברי קדום בפסיפס הריצפה.



למטה - קטע מפסיפס בריצפת בית-הכנסת מימי המשנה והגמרא בפארק (גן) לאומי בית-שאן. מופיעים בציור: ארון הקודש, שתי מנורות בעלות שבעה קנים, כלי הקודש שהיו בבית-המקדש בירושלים. בקטע אחר של הפסיפס מופיעה כתבת בכתב עברי קדום. זה מוכיח כי בבית-שאן היו צאצאי יהודים שלא הלכו לגלות בבל, לא קיבלו את הכתב האשורי ושמרו על הכתב העברי הקדום.





למעלה -שער כניסה לבית-הכנסת מימי המשנה והגמרא בברעם שבמרום הגליל. אופייני העטור, בדימוי סידרת חוליות, מסביב לקשת העגולה, כעין עמוד-השירה, המעוגל והחומך בכל המבנה שהיה קיים מעל השער. עטורים דומים עוצבו מעל שערים ופתחים בכניינים שהוקמו בתקופה הביזאנטית ובימי הביניים, בכמה ארצות ים-התיכוניות. במיוחד בסיציליה הם מהווים הסמנים האופייניים לסגנון הארכיטקטוני הנורמאני (מהמאות ה-12 וה-13) ולסגנון הארכיטקטוני הכנאראמונטאני (מהמאה ה-14). האחר נמצא בפארק (גן) לאומי ברעם, שהכנתו ואשר מוחזק כעת על-ידי רשות הגנים הלאומיים ושמורת הטבע.

מצד - תרשים בק.מ. 1:525 של בית-הכנסת מימי המשנה והגמרא בשדה-עמודים שבגליל הדרומי. יחס מידות האורך בין הקירות החיצוניים הנו לפי חיתוך הזהב. בנקודה המסומנת ככוכבית גיליתי שריד שולחן מאבן, אולי לקריאת ספר התורה. כבר בשנות ה-50 של המאה שחלפה הכנתו פארק (גן) לאומי על אחר בית-הכנסת ועל השטח סביבו, הכולל מסצאים ארכיאולוגיים לא-מעטים. החכנית אושרה ופורסמה על-ידי הועדה הכחוזית להכנון ולבניה, אולם טרם מומשה על-ידי רשות הגנים הלאומיים ושמורת הטבע, למרות החשיבות והערך המדעי של המקום.

